

Patrimoine

Musical

Français

M. - A. Charpentier

MISSA «ASSUMPTA EST MARIA»

(H. 11)

messes, vol. 1

monumentales

I. 2. 1



*Patrimoine
Musical
Français*

M.-A. Charpentier

MISSA «ASSUMPTA EST MARIA»

(H. 11)

messes, vol. 1

Édition de Jean Duron

Les Éditions du Centre de Musique Baroque de Versailles
sont soutenues par le Fonds d'Action sacem,



Cet ouvrage a été réalisé avec le concours
du Conseil Supérieur du Mécénat Culturel



et de la Société Marc-Antoine Charpentier

E. U. R. L. « Musique à Versailles »
16, rue Sainte Victoire
F - 78000 Versailles

L' E. U. R. L. « Musique à Versailles »
est une filiale du Centre de Musique Baroque de Versailles
association loi 1901 subventionnée par
le Ministère de la Culture et de la Francophonie
(Direction de la Musique et de la Danse)
et parrainée par ALCATEL ALSTHOM, son mécène exclusif

© Éditions du Centre de Musique Baroque de Versailles
CMBV 010

Dépôt légal : Juin 1994
Tous droits d'exécution, de reproduction,
de traduction et d'arrangement réservés

TABLE DES MATIÈRES TABLE OF CONTENTS

INTRODUCTION (texte français)	V
INTRODUCTION (English translation)	XXV
FAC-SIMILÉS / FACSIMILES	XLV
<i>Missa "Assumpta est Maria" [H. 11]</i>	
Kyrie	3
Gloria.....	11
Credo.....	28
Sanctus	51
Agnus Dei.....	55
<i>Domine salvum fac Regem [H. 303]</i>	58
NOTES CRITIQUES / CRITICAL NOTES	64
ANNEXES / APPENDICES	
Petite version / short version	
<i>Simphonie devant le Kyrie</i>	79
<i>Simphonie devant le Sanctus</i>	80
<i>Simphonie devant le l'Agnus Dei</i>	81

La *Missa "Assumpta est"* est également disponible sans l'apparat critique. Elle se vend alors aux chœurs et ensembles (dix exemplaires minimum) avec les parties séparées, sur demande.
The Missa "Assumpta est" is also available without the critical apparatus. Choirs and ensembles may obtain this work and the instrumental parts on request (minimum order of ten copies).

Les pages suivantes ne font pas partie de la sélection.

The following pages are not part of the selection.

INTRODUCTION

LA MISSA "ASSUMPTA EST MARIA" [H. 11]

C'est la dernière et certainement la plus complexe des messes de Marc-Antoine Charpentier ; on a beaucoup admiré la qualité de la musique, la profonde foi qui s'en dégage, on a beaucoup vanté l'extrême habileté du contrepoint et la surprenante efficacité de la forme ; elle a suscité assez d'engouement pour qu'une étude analytique lui soit consacrée¹. Cette messe appartient, tout du moins sous la forme où nous la connaissons, au genre de la messe concertante, avec solistes, chœur et orchestre, pour laquelle nous n'avons, en France, que très peu d'autres exemples contemporains, ce genre ayant été totalement délaissé par l'éditeur parisien Ballard, probablement parce qu'il n'en espérait pas une grande diffusion ou parce que ce type de messe était passablement prisé à la Cour. Mais ceci ne signifie certes pas que le genre était peu à la mode ; on doit plutôt considérer que la quasi-totalité des sources de ces œuvres, destinées à des cérémonies exceptionnelles (généralement donc jouées une seule fois), et qui étaient conservées en manuscrits par les chapitres des cathédrales², ont aujourd'hui disparu.

Nous ne connaissons en fait durant les dernières années du XVII^e siècle, qu'une grande messe de Henry Desmarest, pour deux chœurs et orchestre, probablement composée avant 1694³, mais dont les parties intermédiaires de cordes sont perdues. D'autre part, Sébastien de Brossard a réalisé plusieurs arrangements ajoutant l'orchestre à telle messe de Noël de Guillaume Minoret (sous-maître de la Chapelle Royale), à des messes de François Cosset (*Missa "Gaudeamus omnes"*), Bartolomeo Baldradi ou Pietr'Antonio Fiocco⁴. Encore faut-il préciser que ces quatre dernières pièces paraissent, plutôt que des messes concertantes, des messes polyphoniques avec orchestre, le rôle des différents solistes y étant réduit à quelques interventions ponctuelles. Malgré ce tableau bien pauvre, nul doute néanmoins pour affirmer que les nombreuses messes à grand effectif données durant les cérémonies exceptionnelles célébrées dans les grandes cathédrales du royaume, obéissaient à ce genre. Il faudra attendre la *Messe des morts* de Jean Gilles (exécutée pour ses propres funérailles en 1705) et celle de Campra, pour en retrouver quelques autres vestiges.

On rappellera ici que Christophe Ballard, bien qu'évitant ce genre noble, publia durant la même période, plusieurs messes *a capella* écrites dans un style polyphonique : parmi elles, il faut citer la *Missa "Ad Majorem Dei gloriam"* de André Campra⁵ en 1699 et celles de Pierre Menault⁶.

1. Cf. Roy B. Petty, "Charpentier's Mass Assumpta est Maria", *Music Analysis*, I/2 (summer 1972) p. 39-60.

2. Ces fonds musicaux n'ont fait que rarement l'objet de versements à l'époque révolutionnaire ; ces bibliothèques devaient regorger de richesses puisque les maîtres de chapelle cédaient contractuellement leurs œuvres au Chapitre lors de leur départ.

3. Cette messe qui appartenait autrefois aux collections de S-Michael's College de Tenbury Wells en Angleterre, se trouve aujourd'hui à la Bibliothèque nationale de Paris. Sur cette œuvre, cf. Michel Antoine, *Henry Desmarest (1661-1741) : Biographie critique*, Paris, Picard, 1965 ; Jean Duron, *L'Œuvre religieux de Henry Desmarest (1661-1741) : Proposition d'une analyse*, thèse dactyl., Paris, CNSM, 1977.

4. Sur ces arrangements, cf. Sébastien de Brossard, *L'Œuvre chorale, éd. par Jean Duron*, Versailles, CMBV, 1993.

5. Cette œuvre a été éditée par Edmond Lemaître aux Éditions des Abbesses, 1991.

6. Les messes de Menault pour S-Etienne de Dijon, *Missa "Ferte rosas"* et *Missa "Date lilia"* ont été publiées par Michel Cuvelier aux Éditions du CMBV (1993).

Les pages suivantes ne font pas partie de la sélection.

The following pages are not part of the selection.

INTRODUCTION

MASS “ASSUMPTA EST MARIA” [H. 11]

This mass is not only the last, but also the most complex of the masses composed by Marc-Antoine Charpentier. It has been greatly admired for the quality of its music and depth of inherent religious faith, while the ingenious counterpoint and surprisingly efficient structure have also been widely praised; in fact, it has stimulated so much passionate fervour as to merit an analytical study.¹ This mass, at least in the form in which it is preserved today, is of the type known as *messe concertante*, with soloists, choir and orchestra, and of which there are in France very few contemporary examples. It was a style that the Parisian publisher Ballard totally neglected, probably because he did not hope for large sales, or perhaps because this type of mass was only moderately appreciated at court. This does not, however, mean that it was not in fashion; it should not be forgotten that almost all the sources of such works, which were intended for occasional ceremonies, and therefore seldom played more than once, were kept in manuscript form by the cathedral chapters, and have not survived.²

In fact, we only have one *grand' messe* dating from the later years of the 17th century, by Henry Desmarest, for two choirs and orchestra, probably composed before 1694, and from which the inner string parts have disappeared.³ Sébastien de Brossard, it is true, made several such arrangements by adding orchestra to a Christmas mass de Guillaume Minoret (*sous-maître* at the Chapelle Royale), to masses by François Cosset (*Missa “Gaudeamus omnes”*), by Bartolomeo Baldrati and Pietr'Antonio Fiocco.⁴ Here again, it must be remembered that these last four works seem to be not so much *messes concertantes* as polyphonic masses with orchestra, with the role of the different soloists limited to just a few passages. Despite this impoverished picture, there is little doubt, however, that the many masses where large numbers of musicians performed during the ceremonies for special occasions celebrated in the great cathedrals of the kingdom did indeed belong to the genre of *messe concertante*. Further traces of the style were to be found in the *Messe des morts* composed by Jean Gilles, and performed at his own funeral in 1705, and in that by Campra.

1. See Roy B. Petty, “Charpentier’s Mass Assumpta est Maria”, *Music Analysis*, I/2 (Summer 1972), pp. 39-60.

2. These music collections were only rarely used as payment during the Revolution. Such libraries must have been overflowing with musical treasure, since the *maîtres de chapelle* were bound by contract to pass their work to the Chapter when they left their posts.

3. This mass, which formerly belonged to the library of St. Michael’s College in Tenbury Wells (England), is now in the Bibliothèque nationale de Paris. For further information on the work, see Michel Antoine, *Henry Desmarest (1661-1741) : Biographie critique*, Paris, Picard, 1965; Jean Duron, *L’Œuvre religieux de Henry Desmarest (1661-1741) : Proposition d’une analyse*, typewritten thesis, Paris, Conservatoire national supérieur de musique, 1977.

4. For these arrangements, see Sébastien de Brossard, *L’Œuvre chorale*, ed. Jean Duron, Versailles, CMBV, 1993.

Les pages suivantes ne font pas partie de la sélection.

The following pages are not part of the selection.

MISSA « ASSUMPTA EST MARIA »

H. 11

Marc-Antoine CHARPENTIER

KYRIE

Simphonie
tous

[Dessus de violon] 

[Hautes-contre de violon] 

[Tailles de violon] 

[Basses de violon & basse continue] 

7 

13 

6 5

6 #4 6 #4 6 5 6

2 2 4 6

(1) Les chiffres de la bc proviennent de B. 26.

(2) La partie de basse continue pour l'orgue (B. 26), ne contient pas ce passage ;
la partition, en revanche, comporte des chiffres mais sur la partie de Tvn ;
sur la portée la plus basse : "Tous avec orgue".

20

#4 #6 / 2, #, 6, 5, 6, #, #, 6, 7

27

b7, 6 6 / 4, 3

33

6 #6 / 4, #, # 5 6, b7

40

7, 6, [7 #], 6 / 4, 7, 6 / b, #4 / 2, 6, [9 8 / 7 6], 7 / #, b, #, 4

[enchaîner]

47

[Dvn]

[Hcvn]

[Tvn]

[Premier Dessus] *seul*
Ky - ri - e e - le - i - son, e - le - i -

[Second Dessus] *seul*
Ky - ri - e e - le - i - son, Ky - ri - e e - le - i - son, e - le - i -

[Haute-contre]

[Taille]

[Basse taille]

[Basse]

[Bvn & Bc] *Orgue seul*
[5] [6] 6 6 6 4 6 #6 #

52

1. seule
Ky - - ri - e e - le - i - son, Ky - - ri - e, Ky - - ri -

6 # 6

Les pages suivantes ne font pas partie de la sélection.

The following pages are not part of the selection.

57

Bt. 1 *seul*

Bc *acc. seul*

Do-mi-ne, De-us, Rex cæ - les - tis, De-us Pa - ter omni - po-

60

- tens, De-us Pa - ter, De-us Pa - ter, De-us Pa - ter omni - po - tens, De-us Pa - ter, De - us

63

Pa - ter omni - - po-tens, De-us Pa-ter, De-us Pa-ter om-ni - - po-tens :

67

T. 2 *seul*

Do-mi-ne Fi - li u - ni - ge - ni-te, Je - su, Je - su _ Chris - - te, Do-mi-ne Fi - li u - ni -

70

[Hc. 2] *seul*

Do-mine De-us, A - gnus De-i, Fi - li-us Patris, Fi - li-us

-ge-nite Je-su, Je - su _ Chris - te :

74

Patris, Domine Deus, A-gnus De-i, Fi - li-us, Pa - - - tris, Fi - li-us, Fi-li-us Pa - - - - -

6 6 7 6 5
#3 4 4 3 # # b

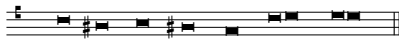
[b5] [b] 7 6 # b # b b5

Les pages suivantes ne font pas partie de la sélection.

The following pages are not part of the selection.

CREDO

(1)



Cre-do in u-num De - um,

tous

[Dvn]

[Hcvn]

[Tvn]

[D]

Pa - - - - - trem, Pa - - - - -

[Hc]

Pa - - - - - trem, Pa - - - - -

[T]

Pa - - - - - trem, Pa - - - - -

[Bt]

Pa - - - - - trem, Pa - - - - -

[B]

tous

Pa - - - - - trem, Pa - - - - -

[Bvn & Bc]

acc. seul

tous

6 5 4 [6] #
4 #3 2 [4] 5

6

- - trem om - ni - - po - ten - - - - - tem, fac - to - rem

- trem om - - - - - ni - - po - ten - - - - - tem, fac -

- - trem om - ni - po - ten - - - - - tem, fac - to - rem

- trem om - ni - po - ten - - - - - tem,

- trem om - ni - po - ten - - - - - tem, *acc. seul*

9 8 [9 8] 5
7 6 [7 6] 4 3
#3 4

(1) Graduel parisien... Noailles Paris, sd [privilege de 1696].

11

Cæ - - - - - li et Ter - - - - - ræ,
 - to - rem Cæ - - - - - li et Ter - - - - - ræ, et Ter - - - - - ræ,
 Cæ - - - - - li et Ter - - - - - ræ,
 fac - to - rem Cæ - - - - - li et Ter - - - - - ræ,
 fac - to - rem Cæ - - - - - li et Ter - - - - - ræ,
 tous

[unis] [w]

5 6 [4/2] 6 7 6 5 6 5 3 4 3

17

vi - si - bi - li - um om - - ni - um et in - vi - si - bi - - li -
 vi - si - bi - li - um om - - ni - um et in - vi - si - bi - - li -
 vi - si - bi - li - um om - - ni - um et in - vi - si - bi - - li -
 vi - si - bi - li - um om - - ni - um et in - vi - si - bi - - li -
 vi - si - bi - li - um om - - ni - um et in - vi - si - bi - - li -
 acc. seul et tous

[5/3] [5/3] 6 #6

35

um, et in - vi - si - bi - - - - li - um :

um, et in - vi - si - bi - - - - li - um :

um, et in - vi - - si - bi - - - - li - um :

um, et in - vi - - si - bi - - - - li - um :

um, et in - vi - si - bi - - - - - - - - - - li - um :

um, et in - vi - si - bi - - - - - - - - - - li - um :

um, et in - vi - si - bi - - - - - - - - - - li - um :

um, et in - vi - si - bi - - - - - - - - - - li - um :

9 8 9 8 5 3
7 6 7 6 4 3
#3 4

40

1. seul
T.1 Et in u-num Do - mi-num Je - - sum Chris - tum Fi - li-um De - i, Fi - li-um

1. seul
Bt. 1 Et in u-num Do - mi-num Je - - sum Chris - tum Fi - li-um

acc. seul
Bc

6 # #6 #6 # #6
4

43

1. seul
D. 1 et ex Pa-tre na - - - tum an-te om - ni-a sæ - cu -

2. seul
D. 2 et ex Pa-tre, et ex Pa-tre na - - - tum an-te om - ni-a sæ - cu -

1. seul
Hc. 1 et ex Pa-tre, et ex Pa - tre na-tum an - te om - ni-a sæ - cu -

T. 1 De - i u - ni - ge - - - ni - tum,

Bt. 1 De - i u - ni - ge - - - ni - tum,

Bc

5 3 6 # 6 [8 7 #]
4 3 4 6 # 6 [#6 5 #]

Les pages suivantes ne font pas partie de la sélection.

The following pages are not part of the selection.

[div.] et in - car - na - tus est de Spi - ri - tu Sanc - - - - - to,
 et in - car - na - tus est de Spi - ri - tu Sanc - - - - - to,
 et in - car - na - - - tus est de Spi - ri - tu Sanc - - - - - to,
 et in - car - na - tus est de Spi - ri - tu Sanc - - - - - to,

accomp. seul

4 2 [5 6] #4 6 7 #6
 2 2

[div.] et in - car - na - - tus est de Spi - ri - tu Sanc - - - - -
 et in - car - na - - tus est de Spi -
 et in - car - na - - tus est de Spi - ri - tu Sanc - - - - -
 et in - car - na - - tus est de Spi - ri - tu Sanc - - - - -
 et in - car - na - - tus est de Spi - ri - tu Sanc - - - - -
 et in - car - na - - tus est de Spi - ri - tu Sanc - - - - -
 et tous in - car - na - - tus est de Spi - ri - tu Sanc - - - - -

[unis]

#4 6 7 6
 2 2

(1) Aucune information dans A et B concernant l'effectif vocal de ce passage ;
 l'absence de "tous" à la mes. 91 semblerait accréditer qu'il ne s'agit pas de
 voix solistes pour les mes. 85-90 ;
 l'orchestre joue, du reste, tout ce passage.

- to, ex Ma - ri - - a Vir - - gi - ne, *1. seul* et Ho - mo
 - to, ex Ma - ri - - a Vir - - gi - ne, *1. seul* et Ho - mo
 - to, ex Ma - ri - - a Vir - - gi - ne, *1. seul* et Ho - mo
 - to, ex Ma - ri - - a Vir - - gi - ne, *accomp. seul*

[5] 6 [9 7] 8 7 #6 # 9 8 7 7 6 5

tous et Ho - - - - mo fac - - - - tus est : *(1)*
tous et Ho - - - - mo fac - - - - tus est :
 et Ho - - - - mo fac - - - - tus est :
 et Ho - - - - mo fac - - - - tus est :
 et Ho - - - - mo fac - - - - tus est :
 et Ho - - - - mo fac - - - - tus est :

5 4 3 9 8 7 6 # 7 5 4 3

(1) L'enchaînement est traité différemment suivant les sources ;
 dans A : "Passez à la suite après un grand silence" ;
 il n'y a pas de changement d'armure, ni d'annonce de changement de mesure.
 B. 1 correspond à A ; mais la quasi-totalité des parties séparées
 ne mentionne pas le silence et propose l'enchaînement direct.

Passez à la suite
 Après un grand silence

Les pages suivantes ne font pas partie de la sélection.

The following pages are not part of the selection.

118

D. 1 *seul* et re - sur - re - - - - -

D. 2 *seul* et re - sur - re - - - - - xit, re - sur - re - xit ter - ti - a

Hc. 1 *seul* et re - sur - re - - - - - xit, re - sur - rer - xit ter - ti - a di - e, re - sur -

Bc

5 6 7 #6 6 #6

121

- xit ter - ti - a di - e se - cun - dum Scrip - tu - - - - ras : et as -

di - e, ter - ti - a di - e se - cun - dum Scrip - tu - - - - ras : et as - cen - dit, et as -

- re - xit ter - ti - a di - e se - cun - dum Scrip - tu - - - - ras : et as - cen - dit, et as -

5 6 9 8 7 6 5 # 7 6 #3 4 4 3 # #

124

- cen - dit, et as - cen - dit in Cæ - lum, se - - - - det, se - - - - det ad dex - te - ram Pa -

- cen - dit in Cæ - lum, in Cæ - lum, se - - - - det, se - - - - det ad dex - te - ram Pa -

- cen - dit in Cæ - lum, in Cæ - lum, se - - - - det ad dex - te - ram Pa -

5 6 6 5 5 4 3

127

- tris ;

- tris ;

- tris ;

Hc. 2 *seul* et i - te-rum,

T. 2 *seul* et i - - te-rum, i - te-rum,

B. 2 *seul* et i - te-rum, i - te-rum ven - tu - rus est, et i - te-rum,

[Bc] #4 6 #6
2 4

133

i - te - rum ven - tu - rus est cum

i - te - rum ven - tu - rus est cum glo - - - - - ri - a, cum

i - te - rum ven - tu - rus est cum glo - - - - -

[Bc] #4 6 6
2 4

138

glo - - - - - ri - a, cum glo - - - - - ri - a

glo - - - - - ri - a

- - ri - a, cum glo - - - - - ri - a, cum glo - - - - - ri - a

6 5 6

Les pages suivantes ne font pas partie de la sélection.

The following pages are not part of the selection.

SANCTUS

Simphonie

[Dvn]

[Hcvn]

[Tvn]

[Bvn & Bc]
tous avec l'accomp.

7 6 [9] 6 #6 5 6
 #5 #4

6

45 9 7 [8] 7 6 # # #6 6
 #5 #6

12

b 6 45 3 6 6
 45

19

6 45 # 6 44 4 # 6 44 b 7 #5 6 # 4

Passez au Sanctus

26

tous

[Dvn]

[Hcvn]

[Tvn]

[D]

Sanc - - - - - tus, Sanc - - - - - tus,

[Hc]

Sanc - - - - - tus, Sanc - - - - - tus,

[T]

Sanc - - - - - tus, Sanc - - - - -

[Bt]

Sanc - - - - - tus, Sanc - - - - - tus, Sanc - - - - -

[B]

Sanc - - - - - tus, Sanc - - - - - tus,

[Bvn & Bc]

tous

6 # 6

31

Sanc - - - - - tus, Sanc - - - - - tus, Sanc - - - - -

Sanc - - - - - tus, Sanc - - - - - tus, Sanc - - - - -

- - - - - tus, Sanc - - - - - tus, Sanc - - - - -

Sanc - - - - - tus, Sanc - - - - - tus, Sanc - - - - -

#6 6 # 6 6 6 6 6 7 6 5 3

#3 4 4 3

36

[Guay]

[div.] [unis]
 - tus, Do - mi - nus De - us Sa - ba - oth, Do - mi - nus De - us Sa - ba - oth.
 - tus, Do - mi - nus De - us Sa - ba - oth, Do - mi - nus De - us Sa - ba - oth.
 - tus, Do - mi - nus De - us Sa - ba - oth, Do - mi - nus De - us Sa - ba - oth.
 - tus, Do - mi - nus De - us Sa - ba - oth, Do - mi - nus De - us Sa - ba - oth.
 - tus, Do - mi - nus De - us Sa - ba - oth.

[5 6] ♭6 [5 6] 6 6
 3 3 4 4 3 4

45

Grave

[div.]
 ple - ni sunt Cæ - - li et Ter - - - - ra glo - - ri - a,
 ple - ni sunt Cæ - - li et Ter - - - - ra glo - - ri - a,
 ple - ni sunt Cæ - - li et Ter - - - - ra glo - - - - -
 ple - ni sunt Cæ - - li et Ter - - - - ra glo - - ri - a,
 ple - ni sunt Cæ - - li et Ter - - - - ra glo - - ri - a,
 ple - ni sunt Cæ - - li et Ter - - - - ra glo - - ri - a,

♯4 ♭6 #6 ♭ 6
 5

Les pages suivantes ne font pas partie de la sélection.

The following pages are not part of the selection.