

*Patrimoine*

*Musical*

*Français*

# *Henry Madin*

LES MESSES

anthologies  
I. 6



*Patrimoine  
Musical  
Français*

*Henry Madin*

---

LES MESSES

---

Publié dans le cadre de

mémoire musicale de la  
**lorraine**

Édition de Jean-Paul C. Montagnier

Les Éditions du Centre de Musique Baroque de Versailles  
sont soutenues par  
le Ministère de la Culture et de la communication  
(Direction de la Musique, de la Danse, du Théâtre et des Spectacles),  
le Conseil Régional d'Ile-de-France,  
le Conseil Général des Yvelines  
et la Fondation de France

Cet ouvrage a été réalisé avec le concours  
de la Région Lorraine



et de l'Université de Nancy 2 (Institut de musicologie,  
Centre de recherches en histoire moderne et contemporaine)

Centre de Musique Baroque de Versailles  
Hôtel des Menus-Plaisirs  
22, avenue de Paris  
F - 78000 Versailles

© Éditions du Centre de Musique Baroque de Versailles  
CMBV 043

N° ISMN : M 707 034 43 9  
Dépôt légal : novembre 2003  
Tous droits d'exécution, de reproduction,  
de traduction et d'arrangement réservés

# Table des matières

## Table of contents

INTRODUCTION	
<i>Les sources</i> .....	VI
<i>Un contexte historique favorable</i> .....	X
<i>Un dessein encomiastique en lien avec la Guerre de succession d'Autriche</i> .....	XII
<i>Notes sur l'interprétation</i> .....	XVI
<i>Principes d'édition</i> .....	XVIII
INTRODUCTION (English translation)	
<i>The sources</i> .....	XXII
<i>A thriving genre</i> .....	XXVI
<i>Links with the Austrian War of Succession</i> .....	XXVIII
<i>Notes on performance</i> .....	XXXII
<i>Editorial procedure</i> .....	XXXV
TEXTES / TEXTS.....	XXXIX
FAC-SIMILÉS / FACSIMILES.....	XLI
MESSES	
<i>Missa Vivat rex</i> .....	1
<i>Missa Dico ego opera mea regi</i> .....	47
<i>Missa brevis Velociter currit sermo ejus</i> .....	89
<i>Missa Fiat pax</i> .....	113
NOTES CRITIQUES / CRITICAL COMMENTARY.....	149
ANNEXE / APPENDIX.....	155

# Introduction

Henry Madin, unique rejeton d'une famille d'origine irlandaise qui aurait suivi Jacques II d'Angleterre en son exil français, est né à Verdun le 7 octobre 1698. Tôt admis au Collège des Jésuites de la ville, il y reçoit une éducation musicale, intellectuelle et religieuse complète. Tonsuré puis ordonné prêtre de son diocèse natal, il accède en juin 1719 à la charge de maître de musique des enfants de chœur de la maîtrise de Meaux, où il côtoie quotidiennement le célèbre compositeur-théoricien Sébastien de Brossard pendant environ sept ans. Entre 1726 et 1730, on le retrouve au service de la cathédrale de Verdun, qu'il quitte en 1731 — après avoir brigué vainement en juillet 1730 la succession de Gaumé (Gaumay, Gomay, Gomé) à l'église des Saints-Innocents de Paris <sup>1</sup> — pour prendre la direction de la maîtrise de la cathédrale Saint-Étienne de Bourges en novembre, tout en bénéficiant d'une titulature à la chapelle Saint-Martin-du-Chevet desservie par le chapitre de l'église métropolitaine de Tours <sup>2</sup>. Pour des raisons inconnues, il quitte Bourges vers la fin 1736, puis Tours en décembre 1737 pour endosser la responsabilité de la maîtrise de Rouen. Suite au succès obtenu par ses motets programmés au Concert Spirituel à partir de 1732 et grâce également à une réputation grandissante, il est sollicité dès 1736 de servir Louis XV en sa Chapelle du château de Versailles pour épauler ses aînés Charles-Hubert Gervais et André Campra. Reçu officiellement sous-maître de la Musique de la Chapelle du Roi en janvier 1738, aux côtés d'Antoine Blanchard, il dut cependant se partager entre la Cour et la maîtrise de Rouen durant plus de trois ans, jusqu'à l'obtention en mars 1741 du titre honorifique de chanoine de l'église royale de Saint-Quentin, sans obligation de résidence. À compter de 1742, il prit encore en main l'éducation des pages de la Chapelle Royale, succédant — contre toute attente grâce à la protection de Louis-Guy Guérapin de Vauréal, alors maître de la Chapelle du Roi et supérieur hiérarchique de notre abbé — à Campra infirme et trop âgé pour assurer cette tâche absorbante <sup>3</sup>.

C'est en musicien, compositeur et pédagogue accompli qu'Henry Madin s'éteignit prématurément le 3 février 1748, laissant derrière lui une abondante production théorique et musicale <sup>4</sup>. En marge d'une trentaine de grands motets restés manus-

1. Cf. Jack Eby, "Music at the Church of the SS Innocents, Paris, in the Late Eighteenth Century", *Journal of the Royal Musical Association*, 117 / 2 (1992), p. 254.

2. Voir Marie-Reine Renon, *La Maîtrise de la cathédrale Saint-Étienne de Bourges du XVI<sup>e</sup> siècle à la Révolution*, Saint-Amand, Imprimerie Bussière, 1982, p. 103. Cet épisode dans la carrière de Madin reste quelque peu obscur. L'année exacte de son investiture à Tours n'est connue que par une quittance datée de 1731 (F-AD37 (archives départementales d'Indre-et-Loire) / G 136) ; par la suite, les autres sources (dont le *Mercur de France* de novembre 1732, p. 2495) font référence à son poste dans la métropole tourangelle sans jamais faire allusion à celui de Bourges.

3. Sur les tractations qui aboutirent à cette nomination, nous renvoyons à Maurice Barthélemy, "L'affaire des pages de la Chapelle Royale en 1741", *Recherches sur la musique française classique*, 13 (1973), p. 157-161.

4. Pour une biographie d'Henry Madin, nous renvoyons à Bernadette Lespinard, "Henry Madin (1698-1748), sous-maître de la Chapelle royale [I] », *Recherches sur la musique française classique*, 14 (1974), p. 236-262 ; et du même auteur, "Madin, Henry", *Dictionnaire de la musique en France aux XVII<sup>e</sup> et XVIII<sup>e</sup> siècles, sous la direction de M. Benoît*, Paris, Fayard, 1992, p. 426. Nous avons intégré ici les résultats de recherches plus récentes.

Les pages suivantes ne font pas partie de la sélection.

*The following pages are not part of the selection.*

## Introduction

Henry Madin, the only son of an Irish family thought to have followed the Catholic James II into his French exile, was born in Verdun on 7 October 1698. He was soon accepted at the local Jesuit College where he underwent a thorough musical, intellectual and religious training. Having taken orders before being appointed priest in his home diocese, in June 1719 he took up the post of *maître de musique* to the choir-boys in the Meaux cathedral choir school, where over a period of some seven years he was in daily contact with the renowned composer and theorist Sébastien de Brossard. Between 1726 and 1730 he returned to Verdun Cathedral, which he left again in November 1731 – having solicited in vain, in July 1730, the post in succession to Gaumé (Gaumay, Gomay, Gomé) at the Saints-Innocents church in Paris<sup>1</sup> – in order to direct the choir school of the Saint-Étienne Cathedral in Bourges, in parallel with an appointment at the chapel of Saint-Martin-du-Chevet which was governed by the chapter of the metropolitan church of Tours.<sup>2</sup> For reasons as yet unknown, he gave up his post in Bourges again in 1736, finally leaving Tours in December 1737 to take on the choir school at Rouen. His fame swelled when his motets were first performed at the Concert Spirituel in 1732, so that in 1736 he was invited to enter the service of Louis XV at the Château de Versailles alongside his elders Charles-Hubert Gervais and André Campra. His appointment as *sous-maître* at the Chapelle Royale, together with Antoine Blanchard, was made official in January 1738, with the result that he had to divide his time between the Court and Rouen choir school for over three years, until in March 1741 he was granted the honorary title of canon at the royal church of Saint-Quentin, where he was not obliged to be in residence. Then in 1742, contrary to all expectations – he was fortunate enough to enjoy the protection of Louis-Guy Guérapiin de Vauréal, at that time *maître* at the Chapelle du Roi and his hierarchical superior – he was invited to undertake the training of the *pages*, the choir-boys of the Chapelle Royale, taking over from Campra who by this time was too old and infirm for this responsibility.<sup>3</sup>

By the time of his early death on 3 February 1748 Henry Madin was an accomplished musician, composer and teacher, leaving behind a great quantity of theoretical and musical

---

1. See Jack Eby, “Music at the Church of the SS Innocents, Paris, in the Late Eighteenth Century”, *Journal of the Royal Musical Association*, 117/2 (1992), p. 254.

2. See Marie-Reine Renon, *La Maîtrise de la cathédrale Saint-Étienne de Bourges du XVI<sup>e</sup> siècle à la Révolution*, Saint-Amand, Imprimerie Bussière, 1982, p. 103. This period of Madin’s career remains a little shadowy. The exact year of his investiture in Tours is known only from a receipt dated 1731 (F-AD37 (archives départementales d’Indre-et-Loire)/ G 136); thereafter whenever other sources (including the *Mercur de France* of November 1732, p. 2495) referred to his post in the Tours metropolitan church, they never mentioned the position he held in neighbouring Bourges.

3. For further details of the machinations that resulted in this appointment, see Maurice Barthélemy, “L’affaire des pages de la Chapelle Royale en 1741”, *Recherches sur la musique française classique*, 13 (1973), pp. 157-61.

Les pages suivantes ne font pas partie de la sélection.

*The following pages are not part of the selection.*



MISSA "VIVAT REX"

Kyrie

Superius 「Gravement」

Contra

Tenor

Bassus

5

10

14

- e e - le - y - son, Ky - ri - e, Ky - ri - e e - le - y -  
 - le - - - y - son, Ky - ri - e, Ky - ri - e e - le - y -  
 - le - - - y - son, Ky - ri - e e - le - y - son, Ky - ri - e e - le - y -  
 - son, e - le - y - son, e - le - y - son, e - le - y -

19

- son, e - le - y - son, e - le - y - son, e - le - y -  
 - son, e - le - y - son, e - le - y - son, e - le - y -  
 - son, e - le - y - son, Ky - ri - e, Ky - ri - e,  
 - son, e - le - y - son, Ky - ri - e, Ky - ri - e,

24

- son, Ky - ri - e, Ky - ri - e e - le - - - y - son.  
 - son, Ky - - - ri - e - - - e - le - - - y - son.  
 Ky - ri - e e - le - y - son, e - le - - y - son.  
 Ky - - - ri - e, Ky - ri - e e - le - - y - son.

Les pages suivantes ne font pas partie de la sélection.

*The following pages are not part of the selection.*

159

Qui tol - lis pec-ca - ta mun - - di, pec-ca - ta mun - - di, qui

165

tol - - - lis pec - ca - ta mun - - di, mi - se - re - - - - re,  
 Qui tol - lis pec - ca - ta mun - - di, mi - se - re - re,  
 - re - re, mi - se-re-re no - - bis, mi - se - re - - - -

171

mi - se - re - - - - - re no - - bis. Qui tol -  
 mi - - se - re - - - - - re no - - bis. Qui tol -  
 - re, mi - - se - re - - - - - re no - - bis. Qui tol -

Qui tol -



199

- des ad dex - te - ram pa - tris, mi - se - re - re, mi - se - re - re no - - -

- des ad dex - te - ram pa - tris, mi - se - re - re, mi - se - re - re no - - -

- des ad dex - te - ram pa - tris, mi - se - re - re, mi - se - re - re no - - -

206

「Gay」

- bis. Quo - ni - am tu so - lus sanc - tus, tu so - lus Do - mi - nus, so - lus al - tis - si - mus,

- bis. Quo - ni - am tu so - lus sanc - tus, tu so - lus Do - mi - nus, so - lus al - tis - si - mus,

- bis. Quo - ni - am tu so - lus sanc - tus, tu so - lus Do - mi - nus, so - lus al - tis - si - mus,

Quo - ni - am tu so - lus sanc - tus, tu so - lus Do - mi - nus, so - lus al - tis - si - mus,

212

Je - su Chris - - te, tu so - lus sanc - - tus, cum sanc-to

Je - su Chris - - te, tu so - lus sanc - - tus, cum sanc-to

Je - su Chris - - te, tu - so - lus sanc - - tus,

Je - su Chris - - te, tu so - lus sanc - - tus,

Les pages suivantes ne font pas partie de la sélection.

*The following pages are not part of the selection.*

Credo

(1)



Cre-do in u-num De-um,

252

*Duo*

S Pa - trem om-ni-po-ten - tem, fac - to - rem cæ - - - -

C

*Basse-taille*

B Pa - - trem om-ni-po-ten - tem, fac - to - rem

257

- - li et ter - - - - - ræ, fac - to - rem, vi - si -

cæ - - - - - li et ter - - - ræ, fac - to - rem, vi - si -

262

- bi - li - um om - ni - um et in - vi - si - bi - - - li - um. Et in

- bi - li - um om - ni - um et in - vi - si - bi - - - li - um. Et in

(1) Graduale, Paris, Ballard, 1734, p. CL.



267

u - num Do - mi-num, Je - sum Chris - tum, fi - li - um

u - num Do - mi-num, Je - sum Chris - tum, fi - li - um

272

De - i u - ni - ge - - ni - tum, et ex pa - - tre na - tum

De - i u - ni - ge - - ni - tum, et ex pa - - tre na - tum

277

an - te om - - - - - ni - a sæ - - cu -

an - te om - - - - - ni - a, om - ni - a sæ - - cu -

Les pages suivantes ne font pas partie de la sélection.

*The following pages are not part of the selection.*

Domine salvum fac regem

708

*Duo*

S Do - mi - ne, Do - mi - ne sal - vum fac re - gem, Do - mi - ne, Do - mi - ne sal - vum fac re - gem,

C

*Basse-taille*

Bt Do - mi - ne, Do - mi - ne sal - vum fac re - gem, Do - mi - ne, Do - mi - ne sal - vum fac re - gem,

B

716

*tous*

Do - mi - ne, Do - mi - ne sal - vum fac re - gem, Do - mi - ne, Do - mi - ne sal - vum fac re - -

Do - mi - ne, Do - mi - ne sal - vum fac re - gem, Do - mi - ne, Do - mi - ne sal - vum fac re - -

*[tous]*

Do - mi - ne, Do - mi - ne sal - vum fac re - gem, Do - mi - ne, Do - mi - ne sal - vum fac re - -

Do - mi - ne, Do - mi - ne sal - vum fac re - gem, Do - mi - ne, Do - mi - ne sal - vum fac re - -

724

- gem ; et e - xau - di, e - xau - di nos in di - - e qua in - vo - ca - ve - ri - mus te, et e -

- gem ; et e - xau - di, e - xau - di nos in di - - e qua in - vo - ca - ve - ri - mus te, et e -

- gem ; et e - xau - di, e - xau - di nos in di - - e qua in - vo - ca - ve - ri - mus te, et e -

- gem ; et e -

732

- xau-di nos, sal-vum fac re-gem, e - xau-di nos in di - - e qua in - vo - ca - ve-ri-mus

- xau-di nos, sal-vum fac re-gem, e - xau-di nos in di - - e qua in - vo - ca - ve-ri-mus

- xau-di nos, sal-vum fac re-gem, e - xau-di nos in di - - e qua in - vo - ca - ve-ri-mus

- xau-di nos, e - xau-di nos in di - - e qua in - vo - ca - ve-ri-mus

740

te.

*[Duo]*

te, sal-vum fac re - gem, sal-vum fac re-gem, e - xau - di nos in di -

*[Basse-taille]*

te, et e - xau - di nos, et e - xau - di nos, et e - xau - di nos in di -

te,

747

*[tous]*

Do - mi-ne, Do - mi-ne sal-vum fac re-gem ; e -

- e qua in - vo-ca - ve-ri-mus te, Do-mi-ne, Do - mi-ne sal-vum fac re-gem ; e -

*[tous]*

- e qua in - vo-ca - ve-ri-mus te, Do - mi-ne sal-vum fac re-gem ; e -

Do - mi-ne, Do - mi-ne sal-vum fac re-gem ;

Les pages suivantes ne font pas partie de la sélection.

*The following pages are not part of the selection.*

MISSA "DICO EGO OPERA MEA REGI"

Kyrie <sup>(1)</sup>

Superius

Contra

Tenor

Bassus

Ky - ri - e e - le - y - son, e - le - y - son, e - - le - y -

Ky - ri - e e - le - y - son, e - le - y -

6

- son, Ky - ri - e e - le - y - son, Ky - ri - e e - le - y - son, e -

- son, e - le - y - son, e - le - y - son, e - le - - y - son, e - -

Ky - ri - e e - le - y - son, e - le - y - son, e - -

Ky - ri - e e - le - y -

11

- le - - y - son, Ky - ri - e e - le - y - son, e - le - y - son, e - le - y -

- le - - y - son, e - - le - - y - son, Ky - ri - e e - le - y -


- le - - y - son, Ky - ri - e e - le - y - son, Ky - ri - e e - le - y -


- son, e - le - y - son, Ky - ri - e e - le - y - son, Ky - ri - e e - le - y -


(1) cf. Introduction, p. XVIII.




32 **Trio**  
Superius tacet

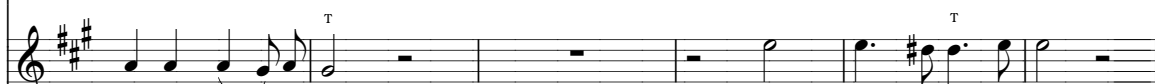
C  Chris -


T 1 **Primus tenor**  
 Chris - te e-le - y-son, e - le - y-son, e - le - y-son, e-le - y -

T 2 **Secundus tenor**  
 [Bassus tacet] Chris - te e-le - y-son, e-le - y -

37

 - te e-le - y-son, e-le - y-son, e - le - y-son, e-le - y-son, e - le - y-son,

 - son, e - le - y-son, Chris - te e-le - y-son,

 - son, e - le - y-son, Chris - te e-le - y-son, e-le - y-son, e - le - y-son, Chris -


43

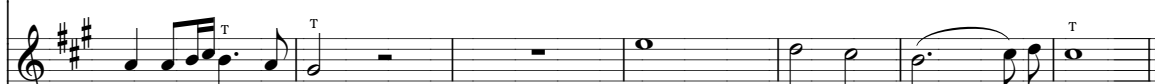
 Chris - te e-le - y-son, Chris -


 Chris - te e - le - y-son, e-le - y-son, e - le - y-son, Chris -

 - te e - le - y-son, e-le - y-son, e - le - y-son, e - le - y-son,

49

 - te e - le - y-son, e-le - y-son, e - le - y-son, e-le - y-son, e - le - y-son.

 - te e - le - y-son, Chris - te e - le - y-son.

 e - le - y-son, Chris - te Chris - te e - le - y-son.



Les pages suivantes ne font pas partie de la sélection.

*The following pages are not part of the selection.*

179

ma-gnam glo - ri - am tu - am.  
 prop - ter ma - gnam glo - ri - am tu - am.  
 prop-ter ma - gnam glo - ri - am tu - am.  
 prop-ter ma - gnam glo - ri - am tu - am.

184

*Duo*  
 Do - mi - ne De - us, rex cæ - les - tis, De - us  
*Basse-taille*  
 Do - mi - ne De - us, rex cæ - les - tis, De - us

189

pa - ter om - ni - po - tens, Do - mi - ne  
 pa - ter om - ni - po - tens, Do - mi - ne fi - li,

194

fi - - - li u - - ni - - ge - ni - te, Je - - su

fi - li u - - - ni - - ge - ni - te, Je - su

198

Chris - - - te. Do - mi - ne De - - us, Do - mi - ne De - -

Chris - - - te. Do - mi - ne De - - us, Do - mi - ne De - -

203

- us, a - gnus De - - i, fi - - li - us pa - - - -

- us, a - gnus De - - i, fi - - li - us pa - - - -

207

*Chœur*

Qui tol-lis pec-ca-ta mun - di, mi-se-re-re, mi-se-re - - - re no - - -  
 - tris. Qui tol-lis pec-ca-ta mun - di, mi-se-re-re, mi-se-re - - - re no - - -  
*[tous]*  
 - tris. Qui tol-lis pec-ca-ta mun - di, mi-se-re-re, mi-se-re - - - re no - - -  
 Qui tol-lis pec-ca-ta mun - di, mi-se-re-re, mi-se-re-re no - - -

212

- bis. Qui tol - lis pec - ca - ta mun - di, sus-ci-pe, sus-ci-pe de - pre-ca-ti- - - -  
 - bis. Qui tol - lis pec - ca - ta mun - di, sus-ci-pe, sus-ci-pe de - pre-ca-ti- - - -  
 - bis. Qui tol - lis pec - ca - ta mun - di, sus-ci-pe, sus-ci-pe de-pre-ca - ti - - - -  
 - bis. Qui tol - lis pec - ca - ta mun - di, sus-ci-pe, sus-ci-pe de - pre-ca-ti - o - - - -

217

- o-nem nos - tram, sus-ci-pe, sus-ci - pe, sus-ci-pe, sus-ci-pe de - pre-ca-ti - o-nem nos - - -  
 - o-nem nos - tram, sus-ci-pe, sus-ci - pe de-pre-ca-ti-o - nem, de-pre-ca - ti - o-nem nos - - -  
 - o-nem nos - tram, sus-ci-pe, sus-ci - pe, sus-ci-pe, sus-ci-pe de - pre-ca-ti - o-nem nos - - -  
 - nem nos - tram, sus-ci-pe, sus-ci - pe de - pre-ca-ti - o - - - - - nem nos - - - -

222

*Trio*

- tram. Qui se - des, qui se - des ad dex - te - ram pa - tris, mi - se -

- tram. Qui se - des, qui se - des ad dex - te - ram pa - tris, mi - se -

- tram. Qui se - des, qui se - des ad dex - te - ram pa - tris, mi - se -

- tram.

227

- re - - re no - bis, qui se - des, qui se - des ad dex - te - ram

- re - - re no - bis, qui se - des, qui se - des ad dex - te - ram

- re - - re no - bis, qui se - des, qui se - des ad dex - te - ram

232

*Chœur*

pa - tris, mi - se - re - - re no - - - bis. Quo - ni - am tu so - lus

pa - tris, mi - se - re - - re no - - - bis. Quo - ni - am tu so - lus

pa - tris, mi - se - re - - re no - - - bis. Quo - ni - am tu so - lus

Quo - ni - am tu so - lus

Les pages suivantes ne font pas partie de la sélection.

*The following pages are not part of the selection.*

## Credo in unum Deum



Cre-do in u-num De - um,

292

S Pa-trem om-ni-po-ten - tem, fac-to-rem cæ - li et

C Pa - trem om-ni-po-ten - tem, fac-to-rem cæ - li et

T Pa - trem om-ni-po-ten - tem, fac-to-rem cæ - - -

B Pa - trem om-ni-po-ten - tem, fac-to-rem

295

ter - ræ, vi - si - bi - lium om - ni - um et in - vi - si - bi - - - li -

ter - ræ, et ter - ræ, vi - si - bi - li - um om - ni - um et in - vi - si - bi - li -

- li et ter - ræ, vi - si - bi - li - um om - ni - um et in - vi - si - bi - li -

cæ - li et ter - ræ, vi - si - bi - li - um om - ni - um et in - vi - si - bi - li -

298

- um. Et in unum Do-mi-num Je - sum Chris - tum, fi-lium De-i u - ni - ge - nitum, et ex

- um. Et in unum Do-mi-num Je - sum Chris - tum, fi-lium De-i u - ni - ge - nitum, et ex

- um. Et in unum Do-mi-num Je - sum Chris - tum, fi-lium De-i u - ni - ge - nitum, et ex

- um. Je - sum Chris - tum, fi-lium De-i u - ni - ge - nitum, et ex

302

pa-tre na-tum an-te om-ni-a sæ-cu-la, an-te om-ni-a sæ-cu-la, om-ni-a sæ-cu-la.

pa-tre na-tum an-te om-ni-a sæ-cu-la, an-te om-ni-a sæ-cu-la.

pa-tre na-tum an-te om-ni-a sæ-cu-la, an-te om-ni-a sæ-cu-la.

pa-tre na-tum an-te om-ni-a sæ-cu-la, an-te om-ni-a sæ-cu-la.

306

*Duo*  
De - um de De - o, lu - men de lu - - - - mi-ne,

De - um de De - o, lu - men de lu - - - - mi-ne,

311

De - um ve - rum de De - - - o ve - - - ro.

De - um ve - rum de De - - - o ve - - - ro.



316

Ge - ni - tum non fac - - tum, con - subs - tan - ti - a - lem pa - - -

Ge - ni - tum non fac - - tum, con - subs - tan - ti - a - lem pa - - -

321

- tri, per quem om - - - - - ni - a,

- tri, per quem om - - - - - ni - a fac - ta sunt,

325

per quem om - - - - - ni - a fac - - ta sunt.

per quem om - - - - - ni - a fac - - ta sunt.

Les pages suivantes ne font pas partie de la sélection.

*The following pages are not part of the selection.*

388 **Lentè***Quatuor*

Cru - ci - fi - - xus e - - - ti - am pro - no - bis sub

Cru - - ci - fi - - - xus e - - ti - am pro

*1. taille*

*B[asse]-taille*

[Bassus tacet] Cru - - ci -

394

Pon - ti - o Pi - la - to, pas - sus et se - pul - - - tus est,

no - - bis sub Pon - - ti - o Pi - la - - - to, sub

Cru - ci - fi - - - xus e - - ti - am pro no - bis sub

- fi - - xus e - - ti - am pro no - bis sub Pon - ti - o Pi - la - - -

400

cru - - ci - fi - - - xus e - ti - am pro no - bis, pro no -

Pon - ti - o Pi - la - to, pas - - - sus, cru - - ci - fi - - -

Pon - ti - o Pi - la - to, cru - - ci - fi - - - xus e - ti - am pro no -

- - - - to, pas - - - sus, pas - - - sus,

406

- bis, pas - sus, pas - - - - - sus

- xus, pas - - - - - sus

- bis, pas - - - - - sus

pas - - - - - sus, pas - - sus

412

et se - pul - - tus est, pas - - - - -

et se - pul - - tus est,

et se - pul - - tus est, pas - - - - - sus et

et se - pul - - tus est, pas - - - - - sus et

418

- sus et se - pul - - - tus est, pas - - - - -

- - - - - se - - - pul - tus est, pas - - - - -

- - sus, pas - - - - - sus, pas - - - - -

423

cru - ci - fi - xus, pas - sus et se -  
 - - - - sus, pas - - - - - sus et se - pul - tus, se -  
 - - - - - sus, pas - - - - - sus, pas - - sus et se -  
 - - - - - sus et se - - - -

429

- pul - tus est, pas - sus et se - pul - tus est.  
 - pul - tus est, pas - sus et se - - pul - tus est.  
 - pul - tus est, pas - sus et se - - pul - tus est.  
 - pul - tus est, pas - sus et se - - pul - tus est.

436

**Fort-gay**  
*Chœur*

S Et re-sur-re - xit, et re-sur-re - - - - -  
 C Et re-sur-re - xit, et re-sur-re-xit, re-sur-  
 T Et re-sur-re - xit, et re-sur-re-xit, re-sur-  
 B Et re-sur-re - xit, et re-sur-re - - - - -

Les pages suivantes ne font pas partie de la sélection.

*The following pages are not part of the selection.*

MISSA BREVIS "VELOCITER CURRIT SERMO EJUS"

Kyrie

Superius

Contra

Tenor

Bassus

5

11

Ky - ri - e e - le - y - son, e - le - y - son,

Ky - ri - e e - le - y - son, e - le - y - son,

Ky - ri - e e - le - y - son, e - le - y - son, e - le - y - son,

Ky - ri - e e - le - y - son, e - le - y - son,

Ky - ri - e e - le - y - son, e - le - y - son. Chris - te e - le - y - son,

Ky - ri - e e - le - y - son, e - le - y - son. Chris - te e - le - y - son,

Ky - ri - e e - le - y - son, e - le - y - son. Chris - te e - le - y - son,

Ky - ri - e e - le - y - son, e - le - y - son. Chris - te e - le - y - son,

Chris - te e - le - y - son, Chris - te e - le - y - son.

Chris - te e - le - y - son, Chris - te e - le - y - son.

Chris - te e - le - y - son, Chris - te e - le - y - son.

Chris - te e - le - y - son, Chris - te e - le - y - son.

(1) On pourra préférer le ré (cf. mes. 29-30, 105-106, 133-134, 265-266, 323-324, 336-337 analogue, 372-373) ou la résolution sur si (cf. mes. 12-13) ; aucune autre cadence de la messe ne donne ce type de résolution.

Les pages suivantes ne font pas partie de la sélection.

*The following pages are not part of the selection.*



Gloria in excelsis Deo



Glo - ri - a in ex - cel - sis De - o,

31

S Et in ter - ra pax ho - mi - ni - bus bo - næ vo - lun - ta - - -

C Et in ter - ra pax ho - mi - ni - bus bo - næ vo - lun - ta - - -

T Et in ter - ra pax ho - mi - ni - bus bo - næ vo - lun - ta - - -

B Et in ter - ra pax ho - mi - ni - bus bo - næ vo - lun - ta - - -

36

- tis. Lau - da - mus te, be - ne - di - ci - mus te, a - do - ra - mus te, glo - ri - fi - ca - mus, glo - ri - fi -

- tis. Lau - da - mus te, be - ne - di - ci - mus te, a - do - ra - mus te, glo - ri - fi - ca - mus, glo - ri - fi -

- tis. Lau - da - mus te, a - do - ra - mus te, glo - ri - fi - ca - mus, glo - ri - fi -

- tis. be - ne - di - ci - mus te, a - do - ra - mus te, glo - ri - fi - ca - mus, glo - ri - fi -

42

- ca - mus te. Gra - ti - as a - gi - mus ti - - - bi, prop - ter ma - gnam glo - ri - am

- ca - mus te. Gra - ti - as a - gi - mus ti - - - bi, prop - ter ma - gnam glo - ri - am

- ca - mus te. Gra - ti - as a - gi - mus ti - - - bi, prop - ter ma - gnam glo - ri - am

- ca - mus te. prop - ter ma - gnam glo - ri - am

(1) Graduale, Paris, Ballard, 1734, p. cxxxij (In Dominis).

48

tu - - am. Do - mi - ne De - us, rex cæ - les - tis, De - us pa - ter om -

tu - - am. Do - mi - ne De - us, rex cæ - les - tis, De - us pa - ter om -

tu - - am. Do - mi - ne De - us, rex cæ - les - tis, De - us pa - ter om -

tu - - am.

54

- ni - - po - tens, Do - mi - ne fi - li u - ni - ge - ni - te, Je - - - su

- ni - - po - tens, Do - mi - ne fi - li u - ni - ge - ni - te, Je - - - su

- ni - - po - tens, Do - mi - ne fi - li u - ni - ge - ni - te, Je - - - su

Do - mi - ne fi - li u - ni - ge - ni - te, Je - su

60

Chris - - te. Do - mi - ne De - us, a - gnus De - i, fi - li - us pa - -

Chris - - te. Do - mi - ne De - us, a - gnus De - i, fi - li - us pa - -

Chris - - te. Do - mi - ne De - us, a - gnus De - i, fi - li - us pa - - - -

Chris - - te. Do - mi - ne De - us, a - gnus De - i fi - li - us pa - -

67

- tris. Qui tol - lis pec - ca - ta mun - di, mi - se - re - re, mi-se-  
 - tris. mi - se - re - re, mi - se - re - - - -  
 - tris. Qui tol - lis pec - ca - ta mun - di, mi - se - re - re, mi - se-  
 - tris.

73

- re - re no - - bis. Qui tol - lis pec - ca - ta mun - di, sus - ci - pe  
 - re no - - bis. Qui tol - lis pec - ca - ta mun - di, sus - ci -  
 - re - re no - - bis. Qui tol - lis pec - ca - ta mun - di, sus - ci - pe  
 Qui tol - lis pec - ca - ta mun - di, sus - ci - pe, sus - ci -

80

de-pre-ca-ti - o - - - - nem nos - - tram. Qui se - des ad dex - te - ram  
 - pe de-pre-ca - - ti - o - - nem nos - - tram. Qui se - des ad dex - te - ram  
 de-pre-ca-ti - o - - - - nem nos - - tram. Qui se - des ad dex - te - ram  
 - pe de-pre-ca-ti - o - - nem nos - - tram. Qui se - des ad dex - te - ram

Les pages suivantes ne font pas partie de la sélection.

*The following pages are not part of the selection.*

152 **Lentè***Trio*

Cru-ci-fi-xus e-ti-am pro no-bis, sub

Cru-ci-fi-xus, cru-ci-fi-xus e-ti-am pro no-bis, sub

Bassus tacet Cru-ci-fi-xus e-ti-am pro no-bis, sub

156

Pon-ti-o Pi-la-to, pas-sus et se-pul-tus

Pon-ti-o Pi-la-to, pas-sus et se-pul-tus

Pon-ti-o Pi-la-to, pas-sus et se-pul-tus

161

**Légèrement**

est. Et re-sur-re-xit ter-ti-a di-e, se-

est.

est. Et re-sur-re-xit, et re-sur-re-xit ter-ti-a di-e, se-

168

-cun-dum Scrip-tu-ras, et as-cen-dit in

et as-cen-dit in

-cun-dum Scrip-tu-ras,

174

cæ - lum, se - det ad dex - te - ram pa - tris, se - det ad dex - te - ram

cæ - lum, se - det ad dex - te - ram pa - tris, se - det ad dex - te - ram

180

pa - - tris. Et i - te - rum ven - tu - rus est cum glo - - -

pa - - tris. Et i - te - rum ven - tu - rus est cum glo - ri - a, cum

Et i - te - rum ven - tu - rus est cum glo - - -

186

- - ri - a ju - di - ca - re vi - vos et mor - - tu - os, cu - jus

glo - ri - a ju - di - ca - re vi - vos et mor - - tu - os,

- - ri - a ju - di - ca - re vi - vos et mor - - tu - os, cu - jus re - gni non,

192

re - gni non, non, non e - rit fi - nis, non e - rit fi - - nis.

cu - jus re - gni non e - rit fi - nis, non e - - rit fi - - nis.

non, non e - rit fi - nis, non e - rit fi - nis, non e - - rit fi - - nis.

199

Et in Spi - ri-tum sanc - tum Do - mi-num, et vi - vi - fi - can - -  
 Et in Spi - ri-tum sanc - tum Do - mi-num, et vi - vi - fi - can - -  
 Et in Spi - ri-tum sanc - tum Do - mi-num, et vi - vi - fi - can - -  
 Et in Spi - ri-tum sanc - tum Do - mi-num, et vi - vi - fi - can - -

205

- tem, qui ex pa - tre fi - li - o - que pro - ce - - - dit. Qui cum  
 - tem, qui ex pa - tre fi - li - o - que pro - ce - - - dit. Qui cum  
 - tem, qui ex pa - tre fi - li - o - que pro - ce - - - dit. — Qui cum  
 - tem, qui ex pa - tre fi - li - o - que pro - ce - - - dit. Qui cum

211

pa - tre et fi - li - o si - mul a - do - ra - tur, et con-glo-ri - fi - ca - tur.  
 pa - tre et fi - li - o si - mul a - do - ra - tur, et con-glo-ri - fi - ca - tur.  
 pa - tre et fi - li - o si - mul a - do - ra - tur, et con-glo-ri - fi - ca - tur.  
 pa - tre et fi - li - o si - mul a - do - ra - tur, et con-glo-ri - fi - ca - tur.

Les pages suivantes ne font pas partie de la sélection.

*The following pages are not part of the selection.*





278

sanc - tus, Do - mi - nus De - us Sa - ba - oth, Do - minus, Do - mi - nus De - us Sa - ba - oth.

sanc - tus, Do - mi - nus De - us Sa - ba - oth, Do - minus, Do - mi - nus De - us Sa - ba - oth.

- - tus, Do - mi - nus De - us Sa - ba - oth, Do - mi - nus De - us Sa - ba - oth.

sanc - tus, Do - mi - nus De - us Sa - ba - oth, Do - minus, Do - mi - nus De - us Sa - ba - oth.

282

Ple - ni sunt cæ - li, cæ - li et ter - ra glo - ri - a tu - - a,

Ple - ni sunt cæ - li, cæ - li et ter - ra glo - ri - a tu - - a,

Ple - ni sunt cæ - - - li et ter - ra glo - ri - a tu - - a,

Ple - ni sunt cæ - - - li et ter - ra glo - - - - - - - - -

288

glo - ri - a tu - - - a. Ho - san - na in ex -

glo - ri - a tu - - - a. Ho - san - na in ex - cel - - - sis, ho -

glo - ri - a tu - - - a. Ho -

- ri - a tu - - - a. Ho - san - na in ex - cel - sis,

294

- cel-sis, ho - san-na, ho - san-na in ex - cel-sis, ho - san-na in ex-cel - sis.  
 - san - na in ex-cel-sis, ho - san-na in ex - cel - - sis, in ex-cel - sis.  
 - san-na in ex-cel-sis, ho - san-na in ex - cel-sis, ho - san-na in ex-cel - sis.  
 ho - san-na in ex - cel-sis, ho - san-na in ex - cel-sis, in ex-cel - sis.

301 Elevatio, ad usum Ecclesiae parisiensis <sup>(1)</sup>

S O sa - lu - ta - ris hos - - ti - a, Quæ cæ - li  
 C O sa - lu - ta - ris hos - - ti - a, Quæ cæ - li  
 T O sa - lu - ta - - ris hos - - ti - a, Quæ cæ - li  
 B O sa - lu - ta - ris hos - - ti - a, Quæ cæ - li

307

pan - dis os - - ti - um. Bel - la pre - - - - munt, bel - la  
 pan - dis os - - ti - um. Bel - la pre - munt, bel - la  
 pan - dis os - - ti - um. Bel - la pre - - - - munt, bel - la  
 pan - dis os - - ti - um. Bel - la pre - munt, bel - la

(1) le motet figure après le Sanctus dans la source imprimée.

Les pages suivantes ne font pas partie de la sélection.

*The following pages are not part of the selection.*

# MISSA "FIAT PAX"

## Kyrie

Superius

Ky - ri - e e - le - y - son, e - le - yson, Ky - ri - e e - le - y -

Contra

Ky - ri - e e - le - yson, Ky - ri - e e - le - y -

Tenor

Ky - ri - e e - le - y - son, e -

Bassus

Ky - ri - e e -

5

- son, Ky - ri - e e - le - y - son, e - le - y - son, e - le - yson, Ky - ri - e e - le - y -

- son, Ky - ri - e, Ky - ri - e e - le - y - son, e - le - yson, Ky - ri - e e - le - y -

- le - y - son, Ky - ri - e e - le - y - son, e - le - y - son,

- le - y - son, e - le - y - son, e - le - y - son, Ky - ri - e e - le - y - son, e -

10

- son, Ky - ri - e e - le - y - son, Ky - ri - e e - le - y - son.

- son, Ky - ri - e e - le - y - son, e - le - - - y - son.

Ky - ri - e e - le - y - son, e - le - y - son, e - le - - - y - son.

- le - y - son, e - le - - - y - son, e - - le - - - y - son.

Les pages suivantes ne font pas partie de la sélection.

*The following pages are not part of the selection.*

## Gloria

(1)



Glo - ri - a in ex-cel-sis De-o,

48

Lent

S  
Et in ter - ra pax, pax, — pax ho - mi - ni-bus

C  
Et in ter - ra pax, pax, — pax ho - mi - ni-bus

T  
Et in ter - ra pax, pax, — pax ho - mi - ni-bus

B  
Et in ter - - ra pax, pax, — pax ho - mi - ni-bus

54

Gai

bo - næ vo-lun - ta - - - tis. Lau - da - mus, lau - da - - - - -

bo - næ vo-lun - ta - - - tis. Lau - da - - - - - mus te, lau -

bo - næ vo-lun - ta - - - tis. Lau - da - mus, lau -

bo - næ vo-lun - ta - - - tis. Lau - da - mus, lau - da - - - - - mus te,

60

- mus, lau - da - - mus te, lau - da - mus, lau - da - mus te, be - ne - di - ci - mus

- da - mus, lau - da - - - - mus, lau - da - mus, lau - da - mus te, be - ne - di - ci - mus

- da - mus, lau - da - - - - mus te, lau - da - mus te, be - ne - di - ci - mus

lau - da - mus, lau - da - mus te, be - ne - di - ci - mus

(1) Graduale, Paris, Ballard, 1734, p. cxxix (In duplicibus).

67

te, a - do - ra - mus, a - do - ra - mus te,  
 te, a - do -  
 te, a - do - ra - mus, a - do - ra - mus  
 te, a - do - ra - mus, a - do - ra -

72

a - do - ra - mus, a - do - ra - mus te, glo - ri - fi - ca - mus  
 - ra - mus, a - do - ra - mus te, glo - ri - fi - ca - mus  
 te, a - do - ra - mus te, glo - ri - fi - ca - mus  
 - mus te, a - do - ra - mus te, glo - ri - fi - ca - mus

78

te. Gra - ti - as a - gi - mus ti - bi, prop - ter  
 te. Gra - ti - as a - gi - mus ti - bi, prop - ter  
 te. Gra - ti - as a - gi - mus ti - bi, prop - ter  
 te. Gra - ti - as a - gi - mus ti - bi, prop - ter



82

*à trois*

ma - - gnam glo - - ri - am tu - - - - - am. Do - mi -

ma - - gnam glo - - ri - am tu - - - - - am. Do - mi -

ma - - gnam glo - - ri - am tu - - - - - am. Do - mi -

ma - - gnam glo - - ri - am tu - - - - - am.

86

- ne De - us, rex cæ - les - tis, De - us pa - ter om - ni - - - po -

- ne De - us, rex cæ - les - tis, De - us pa - ter om - ni - - - po -

- ne De - us, rex cæ - les - tis, De - us pa - ter om - ni - - - po -

-

91

[ *tous* ]

- tens, Do - mi - ne fi - li u - ni - ge - ni - te, Je - su Chris - - -

- tens, Do - mi - ne fi - li u - ni - ge - ni - te, Je - su Chris - - -

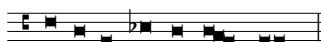
- tens, Do - mi - ne fi - li u - ni - ge - ni - te, Je - su Chris - - -

Do - mi - ne fi - li u - ni - ge - ni - te, Je - su Chris - - -

Les pages suivantes ne font pas partie de la sélection.

*The following pages are not part of the selection.*

## Credo



Cre-do in u-num De - um,

139

*Duo*

Pa-trem om - ni - po-ten-tem fac - to - rem cæ - li et ter-ræ, fac - to - rem

Pa-trem om - ni - po-ten-tem fac - to - rem cæ - li et ter-ræ, fac - to - rem

146

cæ - li et ter - ræ, vi - si - bi - li-um om - ni-um et in-vi - si -

cæ - li et ter - ræ, vi - si - bi - li-um om - ni-um et in-vi - si -

152

- bi - li-um, et in-vi - si - bi - li - um. Et in u - num Do - mi-num, Je - sum

- bi - li-um, et in-vi - si - bi - li - um. Et in u - num Do - mi-num, Je - sum

159

Chris - tum, fi - li - um De - i, fi - li - um u - ni - ge - - ni - tum,

Chris - tum, fi - li - um De - i, fi - li - um u - ni - ge - - ni - tum, et ex

166

et ex pa - tre na - tum an - te om - - - - - ni - a

pa - tre na - tum an - te om - - - - - ni - a

172

sæ - cu - la, an - te om - - - - - ni - a sæ - - cu - la.

sæ - cu - la, an - te om - - - - - ni - a sæ - - cu - la.

178

[tous]

De-um de De - o, lu-men de lu - mi-ne, De-um ve - rum de De-o ve - -

De-um de De - o, lu-men de lu - mi-ne, De-um ve - rum de De-o ve - -

De-um de De - o, lu-men de lu - mi-ne, De-um ve - rum de De-o ve - -

De-um de De - o, lu-men de lu - mi-ne, De-um ve - rum de De-o ve - -

186

Légalement

- ro. Ge-ni-tum non fac-tum, con-subs-tan - ti - a - lem pa - - - tri,

- ro. con-subs-tan - ti - a - lem pa - - - tri,

- ro. Ge-ni-tum non fac-tum, ge-ni-tum non

- ro. Ge-ni-tum non fac-tum, ge-ni-tum non

191

ge-ni-tum, ge-ni-tum, ge-ni-tum non fac-tum, con-subs-tan - ti - a - lem

ge-ni-tum, ge-ni-tum, ge-ni-tum non fac-tum, con-subs-tan - ti - a - lem

fac-tum, non fac-tum, non fac-tum, non fac-tum, con-subs-tan - ti - a - lem

fac-tum, non fac-tum, non fac-tum, non fac-tum, con-subs-tan - ti - a - lem

Les pages suivantes ne font pas partie de la sélection.

*The following pages are not part of the selection.*



259

[Gai]

Et re - sur - re - - - - - xit, et re - sur -

Et re - sur - re - - - - - - - xit, et re - sur -

Et re - sur - re - - - - - - - xit, et re - sur - re - - - - -

264

- re - - - - - xit ter - ti - a di - e, se - cun - dum Scrip - tu - - ras,

- re - - - - - xit ter - ti - a di - e, se - cun - dum Scrip - tu - - ras, et as -

- xit, re - sur - re - xit ter - ti - a di - e, se - cun - dum Scrip - tu - - ras,

270

- cen - dit in cæ - - lum, se - det ad dexteram pa - tris, se - det ad dexteram pa -

et as - cen - dit in cæ - - lum, se - det ad dex - te - ram pa - -

277

Et i - terum ven - tu - rus est, ven - tu - rus est cum

- tris, se - - det ad dex - te - ram pa - - tris. Et i - terum ven - tu - rus est, ven -

- tris, se - det ad dex - te - ram pa - - tris. Et i - terum ven - tu - rus est cum



284

glo - ri - a, cum glo - - - - - ri - a ju - di - ca - re  
 - tu - rus est cum glo - - - - - ri - a ju - di - ca - re  
 glo - ri - a, cum glo - ri - a, cum glo - ri - a ju - di - ca - re

290

vi - vos et mor - tu - os,  
 vi - vos et mor - tu - os, cu - jus re - gni non e - rit fi - nis, cu - jus re - gni non e - rit  
 vi - vos et mor - tu - os, cu - jus re - gni non e - rit fi - nis, cu - jus

296

cu - jus re - gni non e - rit fi - nis, non, non, non, non,  
 fi - nis, non, non, non e - rit fi - nis, non, non, non,  
 re - gni non e - rit fi - nis, non e - rit fi - nis, cu - jus re - gni non e - rit fi - nis, non,

302

non, non, non e - rit fi - nis, non, non, non, non, non e - rit fi - nis.  
 — non, non, non, non, non e - rit fi - nis, non, non, non e - rit fi - nis.  
 non, non, non, non e - rit fi - nis, non, non, non, non, non e - rit fi - nis.

(1) notation ambigue : glo - - - - - ri - a

Les pages suivantes ne font pas partie de la sélection.

*The following pages are not part of the selection.*

Elevatio <sup>(1)</sup>

442

S O sa - - - lu-ta - ris hos - ti-a, sa-lu - ta - ris hos - ti -

C O sa - - - lu-ta - ris hos - - - ti -

T O sa - - - lu-ta - ris

B O sa - -

446

- a, o sa - - - lu-ta - ris hos - ti-a, sa - lu-ta - ris hos - - ti -

- a, o sa - - - lu-ta - ris, sa - - - lu - ta - ris hos - - ti -

hos - ti-a, o sa - lu-ta - - ris, sa-lu-ta - - ris hos - - ti -

- - lu-ta - ris hos - ti-a, o sa - - - lu-ta - ris hos - - ti -

451

- a, Quæ cæ - li pan - dis os - ti - um, quæ cæ - li pan - dis os - - - ti -

- a, Quæ cæ - li pan - dis os - - - ti -

- a, Quæ cæ - - li pan - - - dis os - - ti - -

- a, Quæ cæ - li pan - - - - dis os - - ti - -

(1) le motet est imprimé à la fin de la source.

456

- um. Bel - la pre - munt, pre - munt bel - la, bel - la pre - munt, bel - la hos -

- um. Bel - la pre - munt, pre - munt bel - la, bel - la pre - munt, bel - la hos -

- um. Bel - la pre - munt, pre - munt bel - la, bel - la pre - munt, bel - la hos -

- um. Bel - la pre - munt, pre - munt bel - la, bel - la pre - munt, bel - la hos -

460

- ti - li-a, bel - la pre - - - - - munt, bel-la hos-ti - li -

- ti - li-a, bel - la pre - munt, pre - munt bel - la, bel-la hos-ti - li -

- ti - li-a, bel - la pre - - - - - munt, bel-la hos - ti - li -

- ti - li-a, bel - la pre - munt, pre - munt bel - la, bel - la premunt hos-ti - li -

464

- a, Da ro - bur, da ro - - bur, da

- a, Da ro - bur fer au - xi - - - - li - um, da

- a, Da ro - bur fer au - xi - li - um,

- a, Da ro - bur fer au - xi - li-um, da ro - bur

Les pages suivantes ne font pas partie de la sélection.

*The following pages are not part of the selection.*