

*Patrimoine  
Musical  
Français*

ÉDITION CRITIQUE

*Henry Madin*

---

LES MESSES

---

*Missa "Fiat pax"*

---

anthologies

*CmbV*  
Centre de musique  
baroque de Versailles

ÉDITIONS DU CENTRE DE MUSIQUE BAROQUE DE VERSAILLES

*Patrimoine  
Musical  
Français*

*Henry Madin*

---

LES MESSES

---

*Missa "Fiat pax"*

---

Publié dans le cadre de



Édition de Jean-Paul C. Montagnier

ÉDITIONS DU CENTRE DE MUSIQUE BAROQUE DE VERSAILLES

Les Éditions du Centre de Musique Baroque de Versailles  
sont soutenues par  
le Ministère de la Culture et de la communication  
(Direction de la Musique, de la Danse, du Théâtre et des Spectacles),  
le Conseil Régional d'Ile-de-France,  
le Conseil Général des Yvelines  
et la Fondation de France

Cet ouvrage a été réalisé avec le concours  
de la Région Lorraine



et de l'Université de Nancy 2 (Institut de musicologie,  
Centre de recherches en histoire moderne et contemporaine)

Centre de Musique Baroque de Versailles  
Hôtel des Menus-Plaisirs  
22, avenue de Paris  
F - 78000 Versailles

© Éditions du Centre de Musique Baroque de Versailles  
CMBV 043 d  
Première impression : décembre 2003

N° ISMN : M 707 034 43 9  
Tous droits d'exécution, de reproduction,  
de traduction et d'arrangement réservés

# MISSA "FIAT PAX"

## Kyrie

Superius

Ky - ri-e e - le - y-son, e - le - yson, Ky-ri - e e - le - y -

Contra

Ky - ri-e e - le - yson, Ky-ri - e e - le - y -

Tenor

Ky - ri-e e - le - y-son, e -

Bassus

Ky - ri-e e -

5

- son, Ky-ri-e e - le - y-son, e - le - y-son, e - le - yson, Ky-ri - e e - le - y -

- son, Ky - ri - e, Ky-ri-e e - le - y-son, e - le - yson, Ky-ri - e e - le - y -

- le - y-son, Ky-ri - e e - le - y - son, e - le - y-son,

- le - y-son, e - le - y-son, e - le - y-son, Ky - ri-e e - le - y-son, e -

10

- son, Ky - ri - e e - le - y-son, Ky - ri - e e - le - y - son.

- son, Ky - ri - e e - le - y-son, e - le - - y - son.

Ky - ri-e e - le - y-son, e - le - y-son, e - le - - y - son.

- le - y-son, e - le - - y - son, e - le - - y - son.

## Gloria

(1)



Glo - ri - a in ex-cel-sis De-o,

48

Lent

S  
Et in ter - ra pax, pax, — pax ho - mi - ni-bus

C  
Et in ter - ra pax, pax, — pax ho - mi - ni-bus

T  
Et in ter - ra pax, pax, — pax ho - mi - ni-bus

B  
Et in ter - ra pax, pax, — pax ho - mi - ni-bus

54

Gai

bo - næ vo-lun - ta - - - tis. Lau - da-mus, lau - da - - - - -

bo - næ vo-lun - ta - - - tis. Lau - da - - - - - mus te, lau -

bo - næ vo-lun - ta - - - tis. Lau - da-mus, lau -

bo - næ vo-lun - ta - - - tis. Lau - da-mus, lau - da - - - - - mus te,

60

- mus, lau - da - - mus te, lau - da-mus, lau - da - mus te, be-ne - di - ci-mus

- da-mus, lau - da - - - mus, lau - da-mus, lau - da - mus te, be-ne - di - ci-mus

- da-mus, lau - da - - - - mus te, lau - da - mus te, be-ne - di - ci-mus

lau - da-mus, lau - da - mus te, be-ne - di - ci-mus

(1) Graduale, Paris, Ballard, 1734, p. cxxix (In duplicibus).

67

te, a - do - ra - mus, a - do - ra - mus te, a - do - ra - mus

te, a - do - ra - mus, a - do - ra - mus

te, a - do - ra - mus, a - do - ra - mus

te, a - do - ra - mus, a - do - ra - mus

72

a - do - ra - mus, a - do - ra - mus te, glo - ri - fi - ca - mus

- ra - mus, a - do - ra - mus te, glo - ri - fi - ca - mus

te, a - do - ra - mus te, glo - ri - fi - ca - mus

- mus te, a - do - ra - mus te, glo - ri - fi - ca - mus

78

te. Gra - ti - as a - gi - mus ti - bi, prop - ter

te. Gra - ti - as a - gi - mus ti - bi, prop - ter

te. Gra - ti - as a - gi - mus ti - bi, prop - ter

te. Gra - ti - as a - gi - mus ti - bi, prop - ter

82

*à trois*

ma - - gnam glo - - ri - am tu - - - - am. Do - mi -

ma - - gnam glo - - ri - am tu - - - - am. Do - mi -

ma - - gnam glo - - ri - am tu - - - - am. Do - mi -

ma - - gnam glo - - ri - am tu - - - - am.

86

- ne De - us, rex cæ - les - tis, De - us pa - ter om - ni - - po -

- ne De - us, rex cæ - les - tis, De - us pa - ter om - ni - - po -

- ne De - us, rex cæ - les - tis, De - us pa - ter om - ni - - po -

-

91

*tous*

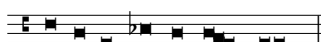
- tens, Do - mi - ne fi - li u - ni - ge - ni - te, Je - su Chris - - -

- tens, Do - mi - ne fi - li u - ni - ge - ni - te, Je - su Chris - - -

- tens, Do - mi - ne fi - li u - ni - ge - ni - te, Je - su Chris - - -

Do - mi - ne fi - li u - ni - ge - ni - te, Je - su Chris - - -

## Credo



Cre-do in u-num De - um,

139

*Duo*

Pa-trem om - ni - po-ten-tem fac - to - rem cæ - li et ter-ræ, fac - to - rem

Pa-trem om - ni - po-ten-tem fac - to - rem cæ - li et ter-ræ, fac - to - rem

146

cæ - li et ter - ræ, vi - si - bi - li-um om - ni-um et in-vi - si-

cæ - li et ter - ræ, vi - si - bi - li-um om - ni-um et in-vi - si-

152

- bi - li-um, et in-vi - si - bi - li-um. Et in u - num Do - mi-num, Je - sum

- bi - li-um, et in-vi - si - bi - li-um. Et in u - num Do - mi-num, Je - sum



159

Chris - tum, fi - li-um De - i, fi - li-um u - ni - ge - - ni-tum, et ex

166

et ex pa - tre na - tum an - te om - - - - ni - a  
pa - tre na - tum an - te om - - - - ni - a

172

sæ - cu-la, an - te om - - - - ni - a sæ - - cu - la, sæ - cu-la, an - te om - - - - ni - a sæ - - cu - la,

178

[tous]

De-um de De - o, lu-men de lu - mi-ne, De-um ve - rum de De - o ve - -

De-um de De - o, lu-men de lu - mi-ne, De-um ve - rum de De - o ve - -

De-um de De - o, lu-men de lu - mi-ne, De-um ve - rum de De - o ve - -

De-um de De - o, lu-men de lu - mi-ne, De-um ve - rum de De - o ve - -

186

Légerement

- ro. Ge-ni-tum non fac-tum, con-subs-tan - ti - a - lem pa - - - tri,

- ro. con-subs-tan - ti - a - lem pa - - - tri,

- ro. Ge-ni-tum non fac-tum, ge-ni-tum non

- ro. Ge-ni-tum non fac-tum, ge-ni-tum non

191

ge-ni-tum, ge-ni-tum, ge-ni-tum non fac-tum, con-subs-tan - ti - a - lem

ge-ni-tum, ge-ni-tum, ge-ni-tum non fac-tum, con-subs-tan - ti - a - lem

fac-tum, non fac-tum, non fac-tum, non fac-tum, con-subs-tan - ti - a - lem

fac-tum, non fac-tum, non fac-tum, non fac-tum, con-subs-tan - ti - a - lem

232

*Trio*

Cru - ci - fi - -

*Bassus-tenor*

Cru - ci - fi - - xus e - ti-am pro no - -

Cru - ci - fi - xus e - ti-am pro no - bis sub Pon - ti-o Pi - la - -

Bassus [tacet]

239

- xus e - ti - am pro no - - bis sub Pon - ti-o Pi - la - to, sub

- bis sub Pon - ti-o - - - - - to, sub

- to, cru - ci - fi - - - - xus e - ti-am pro no - - bis, sub

244

Pon - ti-o Pi - la - to, pas - - sus et se - pul - -

Pon - ti-o Pi - la - to, pas - - sus, pas - - - sus et se -

Pon - ti-o Pi - la - to, pas - - sus, pas - - - sus et se -

251

- - tus est, - - pas - sus et se - pul - tus est.

- pul - tus est, pas - sus et se - pul - tus est.

- pul - tus est, pas - sus et se - pul - - - - - tus est.

259

「Gai」

Et re-sur-re-xit, et re-sur-

264

- re-xit ter-ti-a di-e, se-cun-dum Scrip-tu-ras, et as-

270

- cen-dit in cæ-lum, se-det ad dexteram pa-tris, se-det ad dexteram pa-

277

Et i-terum ven-tu-rus est, ven-tu-rus est cum

- tris, se-det ad dex-te-ram pa-tris. Et i-terum ven-tu-rus est, ven-

284

glo - ri-a, cum glo - - - - - ri-a ju - di - ca - re  
 - tu-rus est cum glo - - - - - ri-a ju - di - ca - re  
 glo - ri-a, cum glo - ri-a, cum glo - ri-a ju - di - ca - re

290

vi - vos et mor - tu - os,  
 vi - vos et mor - tu - os, cu-jus re-gni non e-rit fi-nis, cu-jus re-gni non e-rit  
 vi - vos et mor - tu - os, cu-jus re-gni non e-rit fi-nis, cu-jus

296

cu-jus re-gni non e-rit fi-nis, non, non, non, non,  
 fi-nis, non, non, non e-rit fi - - nis, non, non, non,  
 re-gni non e-rit fi-nis, non e-rit fi - - nis, cu-jus re-gni non e-rit fi-nis, non,

302

non, non, non e-rit fi-nis, non, non, non, non, non e-rit fi - - nis.  
 — non, non, non, non, non e-rit fi-nis, non, non, non e-rit fi - - nis.  
 non, non, non, non e-rit fi-nis, non, non, non, non, non e-rit fi - - nis.

(1) notation ambigue : glo - - - - - ri - a

Elevatio <sup>(1)</sup>

442

S O sa - - - lu - ta - ris hos - ti - a, sa - lu - ta - ris hos - ti -

C O sa - - - lu - ta - ris hos - - - ti -

T O sa - - - lu - ta - ris

B O sa - -

446

- a, o sa - - - lu - ta - ris hos - ti - a, sa - lu - ta - ris hos - - ti -

- a, o sa - - - lu - ta - ris, sa - - - lu - ta - ris hos - - ti -

hos - ti - a, o sa - lu - ta - - ris, sa - lu - ta - - ris hos - - ti -

- - lu - ta - ris hos - ti - a, o sa - - - lu - ta - ris hos - - ti -

451

- a, Quæ cæ - li pan - dis os - ti - um, quæ cæ - li pan - dis os - - ti -

- a, Quæ cæ - li pan - dis os - - ti -

- a, Quæ cæ - li pan - - - dis os - - ti -

- a, Quæ cæ - li pan - - - - dis os - - ti -

(1) le motet est imprimé à la fin de la source.

456

- um. Bel - la pre - munt, pre - munt bel - la, bel - la pre - munt, bel - la hos -

- um. Bel - la pre - munt, pre - munt bel - la, bel - la pre - munt, bel - la hos -

- um. Bel - la pre - munt, pre - munt bel - la, bel - la pre - munt, bel - la hos -

- um. Bel - la pre - munt, pre - munt bel - la, bel - la pre - munt, bel - la hos -

460

- ti - li-a, bel - la pre - - - - - munt, bel-la hos-ti - li -

- ti - li-a, bel - la pre - munt, pre - munt bel - la, bel-la hos-ti - li -

- ti - li-a, bel - la pre - - - - - munt, bel-la hos - ti - li -

- ti - li-a, bel - la pre - munt, pre - munt bel - la, bel - la premunt hos-ti - li -

464

- a, Da ro - bur, da ro - - bur, da

- a, Da ro - bur fer au - xi - - - li - um, da

- a, Da ro - bur fer au - xi - li - um,

- a, Da ro - bur fer au - xi - li-um, da ro - bur